

PROŠLOST

GRAČANIČKI
GLASNIKčasopis za kulturnu
historijuBroj 39, godina XX,
maj, 2015. [str. 54-58]

© Monos 2015

Stećci na lokalitetu Krčevine u Stanić Rijeci kod Doboja

Ago Mujkanović

Sažetak: U radu se daju podaci o do sada nepoznatim stećcima u naselju Stanić Rijeka kod Doboja, na lokalitetu Krčevine. Terenskim obilaskom zabilježili smo prisustvo dva stećka, jednog sljemenjaka i jednog sanduka. Donosimo njihov opis, kartografski prikaz lokaliteta, te nekoliko fotografija iz kojih se vidi njihovo današnje stanje. Stećci su ugroženi širenjem naselja i zahtijevaju hitne mjere zaštite.

Ključne riječi: Novootkriveni stećci, Krčevine, Stanić Rijeka, općina Dobož, općina Dobož-Istok, sljemenjak, sanduk, ugroženost, zaštita.

Stanić Rijeka je naselje između Klokočnice i Doboja (oko 6 km udaljeno od samog centra Doboja). Nakon rata entitetskom linijom je podijeljena između općina Dobož Istok (FBiH) i Dobož (RS). Naselje se većim dijelom prostire sa desne strane magistralnog puta M4 Dobož – Tuzla. Geografski gledano, Stanić Rijeka se nalazi na krajnjim južnim obroncima područja Trebave, odnosno manje planine Becanj, zahvatajući dijelom i plodnu dolinu rijeke Spreče. Lokalitet Krčevine se nalazi u jugozapadnom dijelu sela, s desne strane spomenute magistralne ceste, udaljen od iste oko 500 metara (sl. 1.).

Stećci na lokalitetu Krčevine do sada nisu bili evidentirani u popisima stećaka, niti je postojao njihov opis, tako da nisu bili poznati naučnim radnicima. Kao prvi i jedini podatak o ovoj nekropoli može se uzeti fotografija u knjizi Osmana Hadžića o prošlosti općine Dobož Istok, ali bez podataka o konkretnom lokalitetu. Autor na drugome mjestu u knjizi navodi da u Stanić Rijeci postoji nekropola stećaka, ali ne navodi detaljnije podatke i opis.¹ Još ranije, u literaturi je bila poznata nekropola od 8 stećaka u obliku ploča, na raskršću puteva

1 Osman Haždić, *Područje općine Dobož Istok kroz historiju*. Dobož-Istok: Općina, 2003., 27 i 49.

pokraj savremenog pravoslavnog groblja.² Krčevine su, međutim, sasvim drugi lokalitet sa stećcima na području sela Stanić Rijeka, do sada nepoznat.

Dana 18. 11. 2014. g., prilikom terenskog obilaska Stanić Rijeke, locirali smo navedene stećke, izvršili uvid u njihovo sadašnje stanje, izvršili mjerenje i fotografiranje, a također i prikupljanje podataka od lokalnog stanovništva. Na lokalitetu se nalaze dva stećka: jedan u obliku sanduka, a drugi u obliku sljemenjaka. Nalaze se s obje strane lokalnog puta, a njihovo međusobno rastojanje je oko 10 metara (Sl. 2.). Oba su prevrnuti i u sekundarnom položaju. Nadgrobnici su, inače, dobro klesani i obrađeni, a oštećenja na njima su nastala kasnije, prilikom devastacije same nekropole.

Sanduk danas stoji sa desne strane puta, u dvorištu jedne kuće i prevrnut je tako da leži na ranijoj gornjoj plohi. Do pomjerenja i prevrtanja stećka došlo je prilikom izgradnje kuće i garaže uz nju. U donjem dijelu stećak je nešto uži nego u gornjem: dimenzije donjeg dijela su 170 x 90 cm, a gornjeg: 180 x 95 cm; visina stećka je 80 cm (Sl. 3).

Sljemenjak se nalazi na suprotnoj strani puta, u živici. Dug je 103 cm, visok 72 cm i širok 60 cm. Sljeme je malog ugla i plastično naglašenog vrha (Sl. 4.). Na istočnoj strani su vidljiva oštećenja (Sl. 5.).

Prema kazivanju mještana, na lokalitetu Krčevine je ranije, navodno, bilo više stećaka, koji su uništeni još za vrijeme Austro-Ugarske, kada je građen put – te su razbijeni i iskorišteni kao nasipni materijal. Širi prostor oko nekropole pripadao je nekada begovskoj porodici Bešlagić. Nažalost, preostala dva stećka se nalaze na ratnoj crti razgraničenja, svega nekoliko desetaka metara od nekadašnjih rovova i tranšeja, pa zbog opasnosti od mina nismo izvršili detaljniji pregled okoline.

Naselje Stanić Rijeka se spominje u prvim osmanskim popisnim defterima kao *Stanska Rika*. Naselje je 1533. godine pripadalo nahiji Soko zajedno sa još 17 sela i imalo je 11 kuća. Petnaest godina kasnije bilo je opustjelo, a za njegove stanovnike je zabilježeno da su pobjegli. Zemlje su tada obrađivali ljudi sa strane. Godine 1604. selo je ponovo naseljeno i broji 14 kuća. Pristupstvo stećaka na području ovoga sela potvrđuje njegovu srednjovjekovnu starost, ali i svojevrsan značaj, jer stećci nisu samo najprepoznatljiviji ostaci materijalne kulture srednjega vijeka, nego i odraz posebnog umjetničkog izraza, kao i društveno-ekonomskog statusa osoba nad čijim su grobovima podignuti.³

Opisani stećci na lokalitetu Krčevine mogu se smatrati veoma ugroženim, zbog neposredne blizine ceste i naselja. Sljemenjak se nalazi u takvom položaju da je moguće njegovo klizanje preko strme strane brda. Zbog svega toga, zahtijevaju hitne mjere zaštite i konzervacije.

SUMMARY

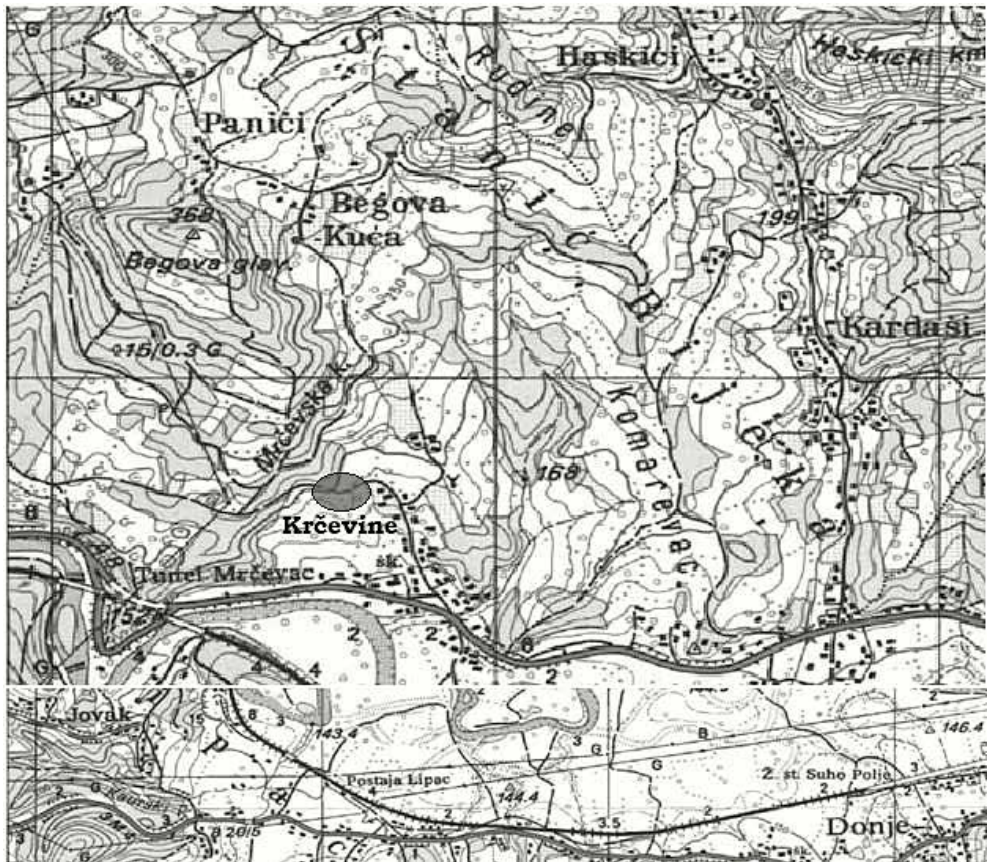
Stećci on the archeological site Krčevine near Stanić Rijeka in Doboj

The paper presents the data on the so far unknown stećci in the settlement Stanić Rijeka near Doboj, on the archeological site Krčevine. By visiting the site, we noted the presence of two tombstones, a gabled and a crate. This paper provides their description, cartographic representation of the site, and several photos which represent their current condition. The tombstones are threatened by the expansion of settlement, and their urgent protection measures are necessary.

Keywords: newly discovered tombstones, Krčevine, Stanić Rijeka, Doboj municipality, the municipality of Doboj-East, gabled, crate, peril, protection.

² Šefik Bešlagić, *Stećci: kataloško-topografski pregled*. Sarajevo: Veselin Masleša, 1971., 134. Autor navodi da je podatke o nekropoli dobio od učiteljice Radojke Lazić.

³ Rusmir Djedović, *Urbane prilike i razvoj naselja u nahiji Sokol (Gračanica) u 16. i početkom 17. stoljeća*, Gračanički glasnik, br. 20., Gračanica 2005., str. 122.



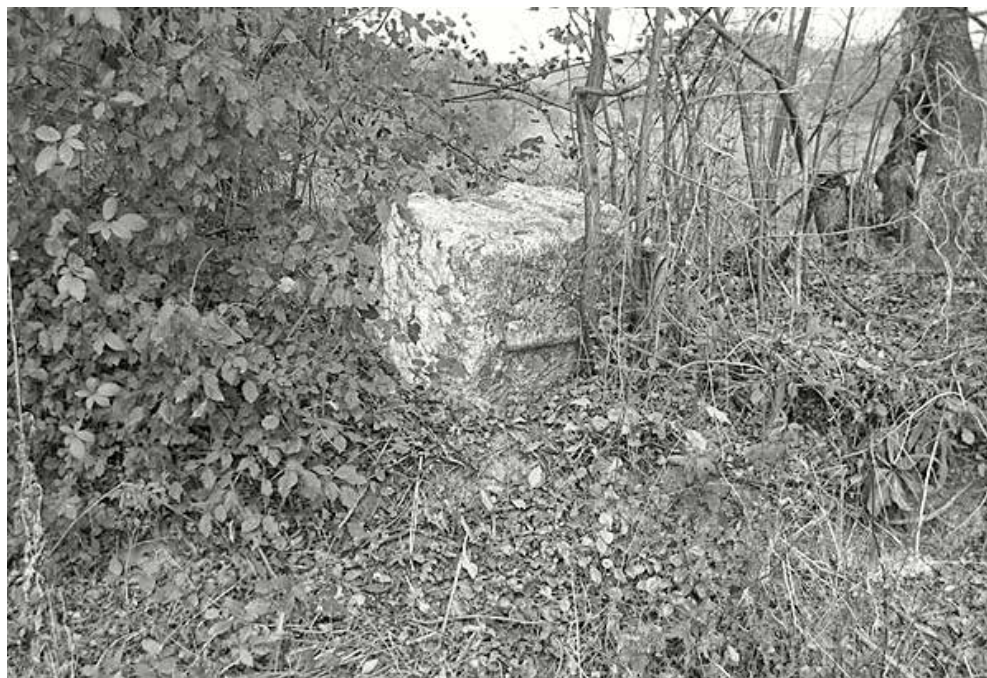
Sl.1. Topografska karta Stanić Rijeka sa oznakom lokaliteta Krčevine



Sl. 2. Stećci na lok. Krčevine



Sl. 3 – Sanduk, istočna strana



Sl. 4 – Prevrnuti sljemenjak, južna strana



Sl. 5 – Prevrnuti sljemenjak, istočna – oštećena strana